

NOTES IMPORTANTES CONCERNANT LA SÉCURITÉ

Veillez lire ces instructions avec soin ! Le système de motorisation de la porte de garage est destiné à assurer un service sécurisé et fiable s'il est installé et essayé conformément aux présentes instructions. La porte de garage est le plus grand système mécanisé d'une résidence. Il faut user de précautions pendant l'installation et le fonctionnement de la porte et du système de motorisation afin d'éviter les dommages corporels ou même la mort.

LES FORMATS SUIVANTS SONT UTILISÉS DANS LES INSTRUCTIONS POUR INDIQUER DES CONSIGNES DE SÉCURITÉ

AVERTISSEMENT
Ce type de mise en garde est utilisé pour indiquer des dangers mécaniques possibles pouvant causer de graves dommages corporels ou même la mort.

ATTENTION
Ce type de mise en garde est utilisé pour indiquer une possibilité de dommage pour la porte de garage ou pour le système de motorisation de la porte.

CONSIGNES DE SÉCURITÉ IMPORTANTES POUR L'UTILISATEUR

AVERTISSEMENT

UNE PORTE DE GARAGE MOBILE PEUT CAUSER DES DOMMAGES CORPORELS ET MÊME LA MORT!

POUR RÉDUIRE LE DANGER DE MORT OU DE BLESSURES GRAVES :

- LIRE ET SUIVRE TOUTES LES INSTRUCTIONS.
- NE JAMAIS PERMETTRE AUX ENFANTS DE FAIRE FONCTIONNER OU DE JOUER AVEC LES COMMANDES DE LA PORTE ! CONSERVER LA TÉLÉCOMMANDE HORS DE LA PORTÉE DES ENFANTS !
- Toujours faire fonctionner la porte avec une pleine vue des personnes qui se trouvent autour et enlever tout objet sur son trajet jusqu'à ce qu'elle soit totalement fermée. PERSONNE NE DOIT TRAVERSER LE CHEMIN DE LA PORTE EN MOUVEMENT.
- NE JAMAIS SE GLISSER SOUS UNE PORTE ARRÊTÉE, PARTIELLEMENT OUVERTE.
- Essayer le système de motorisation tous les mois. La porte de garage DOIT inverser son mouvement dès son contact avec un objet d'environ 4 cm (1-1/2 pouce) (ou une planche de 5 cm x 10 cm gisant à plat au centre de la porte) sur le sol. Si l'on ajuste la force de traction ou la limite de fin de course, essayer de nouveau le système de motorisation. Tout défaut de réglage de la porte risque de causer des dommages corporels graves ou même la mort.
- Si possible, utiliser la poignée de dégagement d'urgence rouge exclusivement lorsque la porte est fermée. User de précautions si l'on doit utiliser cette sécurité lorsque la porte est ouverte. Des ressorts affaiblis ou rompus peuvent entraîner la chute rapide de la porte et causer des dommages corporels graves ou même la mort.
- MAINTENIR LES PORTES DE GARAGE BIEN ÉQUILIBRÉES. (Voir la section Entretien du système de motorisation de la porte de garage.) Une porte mal équilibrée peut causer des dommages corporels graves ou même la mort. Faire réparer les câbles, l'ensemble de ressorts et toutes les autres pièces par un professionnel qualifié.
- CONSERVER LES PRÉSENTES INSTRUCTIONS EN LIEU SÛR.**

1 Utilisation du système de motorisation de la porte de garage

Ouverture de la porte

- La porte étant en vue, appuyer sur le bouton fléché UP/DOWN (HAUT/BAS) de la commande murale, sur le bouton de la télécommande assigné à la motorisation ou saisir un code valide et appuyer sur les touches START/STOP (DÉMARRAGE/ARRÊT) d'un pavé numérique de télécommande.
- Quand le système de motorisation est activé, sa lampe s'allume et la porte commence à s'ouvrir.
- La porte s'ouvre jusqu'au moment où elle atteint sa limite de course à l'ouverture. En cas de rencontre d'un obstacle pendant l'ouverture (la lampe du système clignote quatre fois), la porte s'arrête.
- La lampe du système reste allumée pendant environ cinq minutes après l'arrêt de la porte.

OUVERTURE OU FERMETURE DE LA PORTE

APPUYER SUR LE BOUTON FLÉCHÉ UP/DOWN (HAUT/BAS) DE LA COMMANDE MURALE

APPUYER SUR UN BOUTON DE LA COMMANDE MURALE - OU - BOUTON DE LA COMMANDE MURALE

SAISIR UN CODE D'ACCÈS ET APPUYER SUR LA TOUCHE START/STOP (DÉMARRAGE/ARRÊT)

Fermeture de la porte

- La porte étant en vue, appuyer sur le bouton fléché UP/DOWN (HAUT/BAS) de la commande murale, sur le bouton de la télécommande assigné à la motorisation ou saisir un code valide et appuyer sur les touches START/STOP (DÉMARRAGE/ARRÊT) d'un pavé numérique de télécommande.
- Quand le système de motorisation est activé, sa lampe s'allume et la porte commence à se fermer.
- La porte se ferme jusqu'au moment où elle atteint sa limite de course à l'arrêt. En cas de rencontre d'un obstacle (la lampe du système clignote quatre fois) ou si le faisceau de sécurité est interrompu (la lampe clignote trois fois) pendant la fermeture, la porte s'arrête puis s'ouvre de nouveau.
- La lampe du système reste allumée pendant environ cinq minutes après l'arrêt de la porte.

ÉCLAIRAGE DE SÉCURITÉ

CHAQUE FOIS QUE L'ON FAIT FONCTIONNER LA MOTORISATION, LA LAMPE S'ALLUME PENDANT ENVIRON 5 MINUTES

REMARQUE : UNE LAMPE CLIGNOTANTE INDIQUE L'EXISTENCE D'UN PROBLÈME

Arrêt de la porte à mi-course

- On peut arrêter la porte immédiatement et à tout moment en appuyant sur le bouton fléché UP/DOWN (HAUT/BAS) de la commande murale, sur le bouton-poussoir de la télécommande ou en appuyant sur les touches START/STOP (DÉMARRAGE/ARRÊT) d'un pavé numérique de télécommande.
- Dès que la motorisation est activée par la suite, la porte se déplace en direction opposée.

ARRÊT DE LA PORTE

ON PEUT ARRÊTER LA PORTE SUR TOUTE POSITION À L'AIDE DE LA COMMANDE MURALE, DE LA TÉLÉCOMMANDE OU D'UN PAVÉ NUMÉRIQUE DE TÉLÉCOMMANDE

Verrou anti-effraction supplémentaire

- Faire glisser l'interrupteur LOCK (VERROUILLAGE) de la commande murale jusqu'à la position de verrouillage pour éviter que les télécommandes ne puissent ouvrir la porte une fois qu'elle est totalement fermée. Les télécommandes peuvent fermer la porte mais non l'ouvrir. On peut toujours ouvrir ou fermer la porte en utilisant le bouton-poussoir fléché UP/DOWN (HAUT/BAS) de la commande murale.
- REMARQUE :** Pour indiquer que l'interrupteur anti-effraction est sur la position de verrouillage, la lampe du système clignote cinq fois si l'on active une télécommande pour tenter d'ouvrir la porte.
- Faire glisser l'interrupteur LOCK de la commande murale jusqu'à la position de déverrouillage pour faire repasser le système en mode de fonctionnement normal.

INVALIDATION DES TÉLÉCOMMANDES POUR L'OUVERTURE DE LA PORTE

VERROUILLAGE

DÉVERROUILLAGE

FAIRE GLISSER L'INTERRUPTEUR ANTI-EFFRACTION VERS LE BAS POUR VERROUILLER (TÉLÉCOMMANDE INVALIDÉE) OU VERS LE HAUT POUR DÉVERROUILLER (TÉLÉCOMMANDES FONCTIONNANT NORMALEMENT)

Contrôle de l'éclairage du système de motorisation

- On peut allumer la lampe du système de motorisation en appuyant sur le bouton LIGHT (ÉCLAIRAGE) de la commande murale. La lampe demeure allumée jusqu'à ce que l'on appuie de nouveau sur le bouton LIGHT ou que l'on active le système de motorisation.
- Si la lampe est allumée, appuyer sur le bouton LIGHT de la commande murale pour l'éteindre.

COMMANDE DE L'ÉCLAIRAGE DU SYSTÈME DE MOTORISATION

APPUYER SUR LE BOUTON LIGHT (ÉCLAIRAGE) POUR ALLUMER OU ÉTEINDRE LA LAMPE

LA LAMPE RESTE ALLUMÉE JUSQU'À CE QU'ON L'ÉTEIGNE AVEC L'INTERRUPTEUR OU EN ACTIVANT LA MOTORISATION

Déconnexion de la porte et du système de motorisation

- La porte se trouvant dans une position quelconque (fermée, de préférence), tirer avec précaution sur la poignée de dégagement rouge. PRENDRE DES PRÉCAUTIONS SI LA PORTE EST OUVERTE CAR ELLE PEUT ALORS TOMBER.
- On peut ouvrir ou fermer manuellement la porte déconnectée.
- Pour connecter à nouveau le système de motorisation, faire pivoter le levier de dégagement vers le haut. Soulever ou abaisser la porte manuellement jusqu'à ce que le système de motorisation se reconnecte.

EN CAS DE COUPURE DE COURANT OU SI LA PORTE EST OBSTRUÉE

TIRER SUR LA POIGNÉE DE DÉGAGEMENT ROUGE POUR DÉCONNECTER LE SYSTÈME DE MOTORISATION DE LA PORTE

FAIRE PIVOTER LE LEVIER VERS LE HAUT ET SOULEVER OU ABAISSER LA PORTE POUR RECONNECTER LA MOTORISATION

2 Télécommandes

Ce système de motorisation est fourni avec une télécommande à deux boutons (le second bouton peut servir à commander un système de motorisation accessoire ou un portail si ces derniers sont équipés d'un récepteur Linear MegaCode™). On peut se procurer des télécommandes supplémentaires à un seul ou à deux boutons. On peut utiliser un nombre illimité de télécommandes avec ce système de motorisation. Le fil blanc et court situé à l'arrière du système de motorisation joue le rôle d'antenne pour les télécommandes. Ne pas couper le fil blanc car ceci entraînerait le mauvais fonctionnement des télécommandes.

AVERTISSEMENT

Les enfants peuvent s'exposer, ainsi que les personnes les entourant, à des blessures graves lorsqu'ils font fonctionner ou jouent avec un système de motorisation de porte de garage. La porte de garage peut causer des dommages corporels graves ou même la mort. Ne pas permettre aux enfants de faire fonctionner les télécommandes ou la commande murale. Une porte de garage en mouvement peut blesser ou tuer quelqu'un passant sous la porte. N'activer la motorisation que si la porte est nettement visible, dégagée de toute obstruction et correctement réglée.

Pour ajouter ou supprimer une télécommande

- Appuyer sur le bouton LEARN (MÉMORISATION) du système de motorisation. Le voyant lumineux rouge LEARN s'allume. Il reste allumé pendant environ 15 secondes. Une télécommande doit être ajoutée ou supprimée tandis que la lumière rouge de LEARN est toujours sur.
- Envoyer un signal à partir de la télécommande à ajouter. L'ouverture de la lumière et lumière rouge clignote une fois si une télécommande est ajoutée, ou l'ouverture de la lumière et lumière rouge clignote quatre fois si une télécommande est supprimée.
- Recommencer les opérations des étapes 1 et 2 pour ajouter des télécommandes supplémentaires.

Invalidation de toutes les télécommandes

- Appuyer sur le bouton LEARN (MÉMORISATION) du système de motorisation pendant au moins 10 secondes.
- Relâcher le bouton LEARN. Le voyant lumineux rouge LEARN clignote trois fois pour indiquer que toutes les télécommandes ont été effacées de la mémoire du système de motorisation. Le voyant lumineux rouge LEARN s'éteint puis se rallume pendant environ 15 secondes. On peut alors ajouter une télécommande pendant ce temps en suivant les instructions de l'étape 2 ci-dessus.

Essais

- Avant d'essayer la télécommande, redresser le fil blanc servant d'antenne au système de motorisation pour qu'il pointe vers le haut.
- Se tenir éloigné de la porte, appuyer sur le bouton de la télécommande et vérifier que le système de motorisation est activé.

Remplacement de la pile d'une télécommande

- Lorsque le voyant lumineux de la télécommande brille faiblement ou manque de s'allumer complètement quand on active la commande, ceci indique que la pile doit être remplacée.
- Enlever la trappe d'accès à la pile.
 - Remplacer la pile usée par une pile neuve de 9 volts.
 - Remettre la trappe d'accès en place.

3 Entretien du système de motorisation de la porte de garage

Les conditions atmosphériques peuvent affecter le fonctionnement de la porte, ce qui peut nécessiter un nouveau réglage du système de motorisation. Les portes peuvent gonfler et devenir plus lourdes pendant les périodes humides, les charnières et les rouleaux peuvent se gripper pendant les périodes de froid. Pour assurer la sécurité du fonctionnement de la porte, effectuer les essais suivants, y compris toutes les étapes supplémentaires décrites ci-dessous.

Tous les mois

- Lorsque la porte est fermée, tirer sur la poignée de dégagement rouge pour déconnecter le système de motorisation de la porte.
- De l'extérieur du garage, ouvrir la porte en grand, manuellement et lentement, puis la refermer totalement. Observer s'il se produit un grippage, une adhérence ou un frottement quelconque. La porte doit se déplacer régulièrement dans les deux directions.
- Soulever la porte de garage environ jusqu'à mi-course. Relâcher la porte avec précautions pour voir si elle se tient en équilibre. La porte devrait demeurer en place. Fermer la porte.
- REMARQUE :** Si la porte du garage est déséquilibrée ou si son déplacement n'est pas régulier, la faire ajuster ou réparer par un professionnel qualifié.
- Pour reconnecter le système de motorisation, faire pivoter le levier de dégagement vers le haut. Soulever la porte manuellement jusqu'à ce que le système de motorisation se reconnecte.
- Effectuer l'essai du faisceau de sécurité (section 4).
- Effectuer l'essai de sécurité par inversion du mouvement de la porte tel que décrit aux étapes 4 à 6 de la section 6.

Après une intervention de service sur le système de motorisation

- Effectuer l'essai du faisceau de sécurité (section 4).
- Exécuter les réglages du limiteur de course à l'ouverture et à la fermeture (section 5).
- Effectuer la totalité des essais de sécurité concernant la force de traction de la porte (section 6).

Tous les 6 mois

- Vérifier la tension de la courroie ou de la chaîne.
- Pour les rails à entraînement par courroie, examiner la longueur du ressort de tension dans le bloc voyageur. Le ressort doit avoir environ 2,5 cm (1 pouce) de long.
 - Pour les rails à entraînement par chaîne, examiner l'espacement entre le tendeur et le rail. Le tendeur doit se trouver légèrement au-dessus du rail.
- REMARQUE :** Une tension trop forte ou trop faible sur la chaîne provoque le bruit excessif de la roue dentée.

Réglage de la chaîne

Le cas échéant, effectuer les opérations des étapes suivantes pour régler la chaîne :

- Maintenir le tendeur à l'aide d'un tournevis plat et desserrer les deux écrous de blocage avec une clé de 7/16 de pouce.
- Tourner le tendeur pour ajuster la tension de la chaîne. Régler la chaîne jusqu'à ce que le tendeur se trouve légèrement au-dessus du rail.
- Maintenir le tendeur à l'aide d'un tournevis plat et revisser les deux écrous de blocage avec une clé de 7/16 de pouce.

Réglage de la courroie

Le ressort de tension dans le bloc voyageur maintient la courroie tendue. Le réglage en usine de la longueur du ressort est de 2,3 cm (0,9 pouce). Si le ressort est plus long que 2,5 cm (1 pouce), ajuster la courroie.

- Maintenir le bloc voyageur de manière à ce que la roue de réglage soit visible à travers la grande fente.
- À l'aide d'un tournevis plat, tourner la roue de réglage pour comprimer le ressort de tension jusqu'à ce qu'il atteigne une longueur comprise entre 2,3 et 2,5 cm (0,9 et 1 pouce).

Tous les ans

Vérifier le besoin de lubrification des parties métalliques de la porte. Lubrifier les charnières, les rouleaux et les roulements conformément aux procédures recommandées par le fabricant de la porte.

PRÉPARATION POUR L'AJOUT D'UNE TÉLÉCOMMANDE

LE VOYANT LUMINEUX LEARN S'ALLUME PENDANT 15 SECONDES

IL FAUT AJOUTER LA TÉLÉCOMMANDE PENDANT QUE LE VOYANT LUMINEUX LEARN EST ALLUMÉ

1 APPUYER SUR LE BOUTON LEARN (MÉMORISATION)

AJOUT D'UNE TÉLÉCOMMANDE

1 ENVOYER UN SIGNAL À PARTIR D'UNE TÉLÉCOMMANDE

2 L'OUVERTURE DE LA LUMIÈRE ET LUMIÈRE ROUGE CLIGNOTE UNE FOIS SI UNE TÉLÉCOMMANDE EST AJOUTÉE, OU L'OUVERTURE DE LA LUMIÈRE ET LUMIÈRE ROUGE CLIGNOTE QUATRE FOIS SI UNE TÉLÉCOMMANDE EST SUPPRIMÉE

3 SAISIR UN CODE ET APPUYER SUR START/STOP (DÉMARRAGE/ARRÊT)

INVALIDATION DE TOUTES LES TÉLÉCOMMANDES

1 APPUYER SUR LE BOUTON LEARN (MÉMORISATION) PENDANT AU MOINS 10 SECONDES

2 LE VOYANT LUMINEUX LEARN CLIGNOTE TROIS FOIS POUR INDiquer QUE TOUTES LES TÉLÉCOMMANDES ONT ÉTÉ INVALIDÉES

REPLACEMENT DE LA PILE D'UNE TÉLÉCOMMANDE

1 FAIRE PIVOTER LE CLIP D'ATTACHE AU PARE-SOLEIL POUR DÉGAGER LA TRAPPE D'ACCÈS À LA PILE

2 ENLEVER LA TRAPPE DE LA PILE

3 REPLACER LA PILE PAR UNE PILE NEUVE DE 9 VOLTS

AVERTISSEMENT

Les pièces métalliques de la porte de garage (ressorts, câbles, pattes de fixation, poulies, etc.) sont soumises à d'extrêmes pressions et forces de compression et de traction. NE PAS TENTER DE DESERRER, DE SERRER OU D'AJUSTER CES PIÈCES. APPELER UN INSTALLATEUR DE PORTE DE GARAGE PROFESSIONNEL ET QUALIFIÉ.

AVERTISSEMENT

Le système de motorisation de la porte de garage ne doit être ni installé ni utilisé sur une porte déséquilibrée. Le capteur interne de la force de traction de la porte ne fonctionnera pas convenablement sur une porte déséquilibrée. Un risque de dommages corporels graves et même de mort peut en résulter.

DÉCONNEXION DE LA MOTORISATION

POUR RECONNECTER LE SYSTÈME DE MOTORISATION

TIRER SUR LA POIGNÉE DE DÉGAGEMENT ROUGE POUR DÉCONNECTER LE SYSTÈME DE MOTORISATION DE LA PORTE

FAIRE PIVOTER LE LEVIER VERS LE HAUT ET SOULEVER OU ABAISSER LA PORTE POUR RECONNECTER LA MOTORISATION

VÉRIFICATION DE L'ÉQUILIBRAGE DE LA PORTE

LA PORTE DOIT ÊTRE ÉQUILIBRÉE ET NE DOIT NI SE SOULEVER NI S'ABAISSER

AVERTISSEMENT

Il faut toujours accomplir la totalité des essais de sécurité concernant la force de traction de la porte (voir section 6) après avoir effectué des réglages quelconques sur le système de motorisation.

ESSAIS DU SYSTÈME DE SÉCURITÉ PAR INVERSION DU MOUVEMENT DE LA PORTE

ESSAI AVEC UN PETIT OBSTACLE

LA PORTE DOIT INVERSER LA DIRECTION DE SON MOUVEMENT DANS LES 2 SECONDES SUIVANT L'IMPACT AVEC UNE PLANCHE DE 5 CM X 10 CM

PLANCHE DE 5 CM X 10 CM GISANT À PLAT AU CENTRE DE LA PORTE

RÉGLAGE D'UN ENTRAÎNEMENT PAR CHÂÎNE

ÉCROUS DE BLOCAGE DU TENDEUR

LA CHÂÎNE SE RESSERRE

LA CHÂÎNE SE DÉTEND

LES ÉCROUS SE DESERRERONT

VERS LE SYSTÈME DE MOTORISATION

LES ÉCROUS SE RESSERRENT

MAINTENIR LE TENDEUR À L'AIDE D'UN TOURNEVIS PLAT POUR COMPENSER LES ÉCROUS

RÉGLAGE D'UN ENTRAÎNEMENT PAR COURROIE

BLOC VOYAGEUR

ROUE DE RÉGLAGE

MESURER LA LONGUEUR DU RESSORT DE TENSION

DESSERRAGE

RESSERRAGE

TOURNER LA ROUE DE RÉGLAGE JUSQU'À CE QUE LA LONGUEUR DU RESSORT DE TENSION ATTEIGNE ENVIRON 2,5 CM (1 POUCE)

4 Essais du faisceau de sécurité infrarouge

Le faisceau de sécurité a deux composants, un émetteur et un récepteur. L'émetteur produit un faisceau infrarouge étroit qui se dirige vers le récepteur infrarouge en traversant l'ouverture de la porte, près du niveau du sol. Si un objet bloque le faisceau infrarouge pendant que la porte se ferme, la porte s'arrête puis inverse la direction de sa course et s'ouvre en grand (la lampe du système de motorisation clignote trois fois).

Par mesure de sécurité, le système de motorisation ignore les signaux de toutes les télécommandes si la porte est ouverte et si le faisceau de sécurité infrarouge est bloqué ou mal aligné. Dans ce cas, on peut fermer la porte de force en appuyant sur le bouton UP/DOWN (HAUT/BAS) de la commande murale et en maintenant ce bouton appuyé (s'assurer que la zone de la porte est en pleine vue).

AVERTISSEMENT
La porte étant fermée, dégager le trolley de la chaîne pendant les tests d'alignement en tirant sur la poignée de dégagement rouge.

Essai du faisceau de sécurité

- Vérifier que le système de motorisation est sous tension. Les voyants lumineux verts de l'émetteur et du récepteur doivent être allumés.
- Si le voyant lumineux vert du récepteur est allumé et si le voyant lumineux rouge est éteint, le récepteur est sous tension mais ne détecte pas le faisceau infrarouge de l'émetteur. Le voyant lumineux rouge clignote lorsque le faisceau n'est que partiellement détecté. Ceci peut résulter du mauvais alignement du faisceau ou de la présence d'un obstacle bloquant le faisceau. Régler l'émetteur et le récepteur du faisceau de sécurité pendant que l'on observe le voyant lumineux rouge du récepteur (rester à l'écart du faisceau pendant son alignement). Lorsque le voyant lumineux rouge se stabilise et demeure allumé, le faisceau est aligné.

TABLEAU DES INDICATEURS DU FAISCEAU DE SÉCURITÉ	
VERT ALLUMÉ	SOUS TENSION
VERT ÉTEINT	HORS TENSION
ROUGE ALLUMÉ	FAISCEAU OK - AUCUN BLOCAGE
ROUGE ÉTEINT	FAISCEAU BLOQUÉ OU MAL ALIGNÉ
ROUGE CLIGNOTANT	ALIGNEMENT IMPARFAIT DU FAISCEAU

REMARQUE : Si le voyant lumineux rouge du récepteur reste éteint, vérifier 1) si la lentille du récepteur est souillée; 2) si le soleil se refléchi sur la lentille du récepteur; et 3) s'il s'est produit un court-circuit dans le câblage du faisceau de sécurité (dû à des agrafes ou aux bornes du système de motorisation).

3 La porte étant fermée et le système de motorisation déconnecté de la porte, appuyer sur le bouton fléché UP/DOWN (HAUT/BAS) de la commande murale pour déplacer le bloc voyageur (partie de la courroie ou de la chaîne sur laquelle le trolley s'enclenche) jusqu'à la position haute (éloignée de la porte).

4 Appuyer de nouveau sur le bouton fléché UP/DOWN. Pendant que le bloc voyageur se déplace vers la position basse (vers la porte), bloquer le faisceau de sécurité. **LE BLOC VOYAGEUR DOIT S'ARRÊTER PUIS INVERSER LA DIRECTION DE SA COURSE EN SE DÉPLAÇANT VERS LA POSITION HAUTE.** La lampe du système de motorisation doit clignoter trois fois.

5 Placer un objet sur le chemin du faisceau de sécurité. Vérifier qu'il est nécessaire d'exercer une pression constante sur le bouton UP/DOWN pour que le bloc voyageur se déplace vers la position basse. Relâcher le bouton-poussoir avant l'arrêt de la motorisation; vérifier que le bloc voyageur revient en position haute.

REMARQUE : La motorisation de la porte de garage ne répond pas à une commande de FERMETURE en provenance d'un émetteur radio si le faisceau de sécurité est bloqué.

6 Pour reconnecter le système de motorisation, faire pivoter le levier de dégagement vers le haut. Soulever la porte manuellement jusqu'à ce que le système de motorisation se reconnecte.

5 Réglage des limiteurs de course à l'ouverture et à la fermeture

Les réglages des limiteurs de course contrôlent la distance sur laquelle la motorisation effectue l'ouverture et la fermeture de la porte sont situés sur les côtés du système de motorisation.

ATTENTION
Régler avec précaution les limiteurs de course à l'ouverture et à la fermeture. Un réglage de ces limiteurs au-delà de la distance jusqu'à laquelle la porte peut se déplacer endommagerait la porte, la quincaillerie de la porte ou le système de motorisation.

Ajuster les limiteurs de manière que la porte s'ouvre au maximum sans atteindre aucune butée et se ferme au niveau du sol. Chaque tour complet d'un des limiteurs équivaut à une course de la porte d'environ 6,4 cm (2-1/2 pouces).

- Commencer lorsque la porte est fermée.
- Activer la télécommande. Attendre pendant que la porte se déplace jusqu'à la position d'ouverture et s'arrête.
- Examiner la position de la porte.

• Si la porte a besoin de s'ouvrir plus, tourner la vis de réglage OPEN LIMIT (LIMITE DE COURSE À L'OUVERTURE) sur ¼ de tour dans le sens horaire (vers le mot UP [HAUT] de l'étiquette) pour élever la limite de la course à l'ouverture.

• Si la porte a besoin de moins s'ouvrir, tourner la vis de réglage OPEN LIMIT sur ¼ de tour dans le sens inverse au sens horaire (vers le mot DOWN [BAS] de l'étiquette) pour abaisser la limite de la course à l'ouverture.

REMARQUE : Sur les portes basculantes, régler le limiteur de course à l'ouverture de manière que la porte s'arrête juste avant d'atteindre le niveau horizontal (voir la figure).

4 Activer la télécommande. Attendre que la porte amorce sa descente sur un mètre ou plus puis, activer de nouveau la télécommande pour arrêter la porte.

5 Recommencer les opérations des étapes 2 à 4 jusqu'à ce que le limiteur de course à l'ouverture soit bien réglé.

6 Activer la télécommande. Attendre pendant que la porte se déplace jusqu'à sa position de fermeture et s'arrête.

7 Examiner la position de la porte.

• Si la porte a besoin de se fermer plus, tourner la vis de réglage CLOSE LIMIT (LIMITE DE COURSE À LA FERMETURE) sur ¼ de tour dans le sens contraire au sens horaire (vers le mot DOWN [BAS] de l'étiquette) pour abaisser la limite de la course à la fermeture.

• Si la porte a besoin de moins se fermer, tourner la vis de réglage CLOSE LIMIT sur ¼ de tour dans le sens horaire (vers le mot UP [HAUT] de l'étiquette) pour élever la limite de la course à la fermeture.

8 Activer la télécommande. Attendre que la porte se soulève d'un mètre ou plus puis, activer de nouveau la télécommande pour arrêter la porte.

9 Recommencer les opérations des étapes 6 à 8 jusqu'à ce que le limiteur de course à la fermeture soit bien réglé.

REMARQUE : Si la porte s'arrête pendant l'ouverture ou inverse la direction de son mouvement pendant la fermeture avant d'avoir atteint ses limites, il faut régler la force de traction de la porte. Modifier le réglage comme indiqué dans la section suivante puis revenir à la présente étape pour terminer le réglage des limites de course de la porte.

AVERTISSEMENT
Une porte de garage en train de se fermer peut causer des dommages corporels graves ou la mort si l'on a omis d'effectuer les essais et de régler le système de sécurité par inversion du mouvement de la porte. Recommencer ces essais tous les mois et ajuster les besoins.

INDICATEURS DU FAISCEAU DE SÉCURITÉ

VOYANT LUMINEUX VERT ALLUMÉ = SOUS TENSION
ÉTEINT = HORS TENSION

VOYANT LUMINEUX ROUGE ALLUMÉ = FAISCEAU ALIGNÉ, AUCUNE OBSTRUCTION
ÉTEINT = FAISCEAU NON ALIGNÉ OU OBSTRUCTION CLIGNOTANT = LE FAISCEAU A BESOIN D'ÊTRE MIEUX ALIGNÉ

RÉGLAGE DU FAISCEAU

RÉGLER L'ÉMETTEUR ET LE RÉCEPTEUR JUSQU'À CE QUE LE VOYANT LUMINEUX ROUGE SOIT ALLUMÉ ET STABLE

VÉRIFICATION DE L'INVERSION DE DIRECTION DU DÉPLACEMENT

LE BLOC VOYAGEUR DOIT INVERSER SA DIRECTION LORSQUE LE FAISCEAU EST INTERROMPU

BLOQUER LE FAISCEAU PENDANT QUE LE BLOC VOYAGEUR SE DÉPLACE VERS LE BAS

VERS LA PORTE

BLOC VOYAGEUR

VERS LE SYSTÈME DE MOTORISATION

HAUT

BAS

VÉRIFICATION DE LA FONCTION DE FERMETURE DE FORCE

VÉRIFIER QU'IL FAUT APPLIQUER UNE PRESSION CONSTANTE SUR LE BOUTON POUSSOIR POUR QUE LE BLOC VOYAGEUR SE DÉPLACE VERS LE BAS

PLACER UN OBJET SUR LE TRAJET DU FAISCEAU

RELÂCHER LE BOUTON POUSSOIR AVANT L'ARRÊT DE LA MOTORISATION. LE BLOC VOYAGEUR DOIT RETOURNER À SA POSITION HAUTE

VÉRIFICATION DU POINT OÙ LA PORTE S'ARRÊTE

BAS

HAUT

EXAMINER LE POINT OÙ LA PORTE CESSE DE S'OUVRIR

RÉGLAGE DU LIMITEUR DE COURSE À L'OUVERTURE SUR UNE PORTE BASCULANTE

RÉGLER LE LIMITEUR DE COURSE À L'OUVERTURE POUR QUE LA PORTE S'ARRÊTE JUSTE AVANT D'ATTEINDRE LE NIVEAU HORIZONTAL

REMARQUE : SI LA LIMITE EST TROP HAUTE, LE SYSTÈME DE MOTORISATION TRESSAILLE AU MOMENT D'AMORCER LA FERMETURE

RÉGLAGE DU LIMITEUR DE COURSE À L'OUVERTURE

BAS HAUT

AJUSTEMENT DU LIMITEUR DE COURSE À L'OUVERTURE

UTILISER UN TOURNEVIS POUR AJUSTER LA VIS DE RÉGLAGE DU LIMITEUR DE COURSE

VÉRIFICATION DE L'ENDROIT OÙ LA PORTE S'ARRÊTE

HAUT

BAS

EXAMINER L'ENDROIT OÙ LA PORTE CESSE DE SE FERMER

RÉGLAGE DU LIMITEUR DE COURSE À LA FERMETURE

BAS HAUT

AJUSTEMENT DU LIMITEUR DE COURSE À LA FERMETURE

UTILISER UN TOURNEVIS POUR AJUSTER LA VIS DE RÉGLAGE DU LIMITEUR DE COURSE

6 Essais et réglages du système de sécurité concernant la force de traction de la porte

Les dispositifs de réglage de la force de traction de la porte se situent sur les côtés du système de motorisation. Les réglages de la force de traction de la porte doivent toujours être corrects. Le réglage de la FORCE DE FERMETURE commande l'intensité de la force qui est nécessaire pour provoquer l'inversion de la direction du déplacement de la porte en cas de présence d'un obstacle pendant la fermeture. Le réglage de la FORCE D'OUVERTURE commande l'intensité de la force qui est nécessaire pour arrêter la porte en cas de présence d'une obstruction pendant l'ouverture.

AVERTISSEMENT
Si la force de traction de la porte est trop forte, ceci interfère avec le bon fonctionnement du système de sécurité. SI LE RÉGLAGE DE LA FORCE DE TRACTION EST TROP ÉLEVÉ, CECI RISQUE DE BLESSER GRAVEMENT OU DE CAUSER LA MORT DE QUELQU'UN. Une porte en train de se fermer risquerait de ne pas pouvoir inverser la direction de son mouvement en cas de nécessité et quelqu'un pourrait demeurer coincé sous la porte. Une porte en train de s'ouvrir risquerait de ne pas pouvoir s'arrêter et quelqu'un suspendu à la porte pourrait être coincé entre la porte et le linteau de l'ouverture. Ne pas augmenter la force de traction de la porte au-delà de l'intensité nécessaire pour manœuvrer la porte. NE PAS UTILISER LE RÉGLAGE DE LA FORCE DE TRACTION DE LA PORTE POUR COMPENSER LE GRIPPAGE OU L'ADHÉRENCE DE LA PORTE DE GARAGE. ACCOMPLIR CHAQUE MOIS L'ESSAI DE SÉCURITÉ DU SYSTÈME D'INVERSION DE DIRECTION (ÉTAPES 4 À 6) !

REMARQUE : Lire attentivement les instructions suivantes avant de modifier les réglages de la force de traction de la porte.

AVERTISSEMENT
Toujours accomplir l'essai de sécurité concernant la force de traction de la porte avant d'effectuer de quelconques réglages sur le système de motorisation.

Essai de sécurité concernant la force de traction de la porte

1 Débuter avec la porte ouverte. Utiliser la télécommande pour manœuvrer la porte pendant ces essais.

Réglage de la force de fermeture

2 Tourner la vis de réglage CLOSE FORCE (FORCE DE FERMETURE) sur 1/8 de tour à la fois dans la direction DECREASE (DIMINUTION) (sens inverse au sens horaire) jusqu'à ce que la porte s'arrête et inverse la direction de son mouvement à mi-course pendant la descente.

3 Tourner la vis de réglage CLOSE FORCE sur 1/8 de tour à la fois dans la direction INCREASE (AUGMENTATION) (sens horaire) jusqu'à ce que la porte se ferme totalement sans inverser la direction de son mouvement.

Essai de sécurité concernant l'inversion du mouvement de la porte

4 Placer une planche de 5 cm x 10 cm sur le sol, à plat, au point où elle sera frappée par le centre de la porte qui se ferme.

5 Vérifier que la porte inverse la direction de son mouvement dès qu'elle fait contact avec la planche. La porte doit inverser sa direction dans les deux secondes suivant le contact avec la planche.

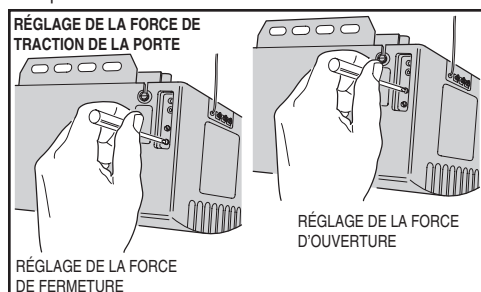
REMARQUE : Si la porte s'arrête après avoir fait contact avec la planche, sans inverser la direction de son mouvement, la FORCE DE FERMETURE a besoin d'être diminuée.

6 Recommencer l'essai de sécurité concernant l'inversion du mouvement de la porte jusqu'à ce que la porte inverse son mouvement dans les deux secondes suivant le contact avec la planche.

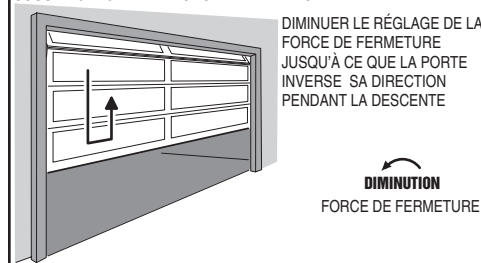
Réglage de la force d'ouverture

7 Tourner la vis de réglage OPEN FORCE (FORCE D'OUVERTURE) sur 1/8 de tour à la fois dans la direction DECREASE (DIMINUTION) (sens inverse au sens horaire) jusqu'à ce que la porte s'arrête à mi-course pendant sa remontée.

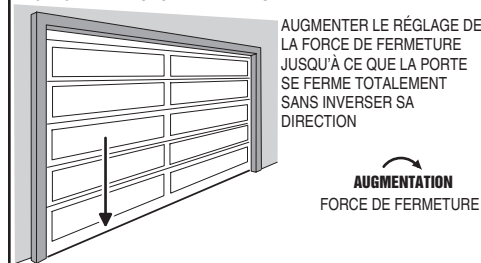
8 Tourner la vis de réglage de la OPEN FORCE sur 1/8 de tour à la fois dans la direction INCREASE (AUGMENTATION) (sens horaire) jusqu'à ce que la porte s'ouvre totalement sans s'arrêter.



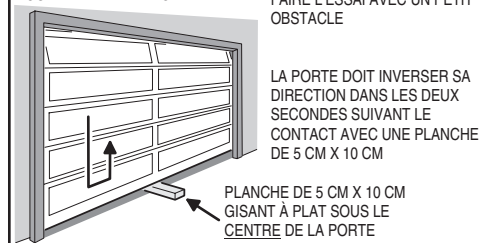
SOUS-RÉGLAGE DE LA FORCE DE FERMETURE



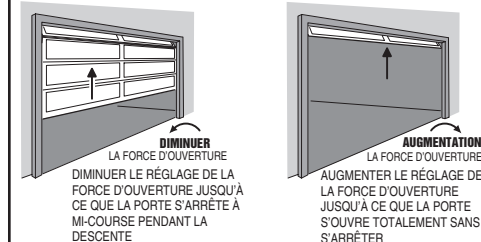
RÉGLAGE DE LA FORCE DE FERMETURE



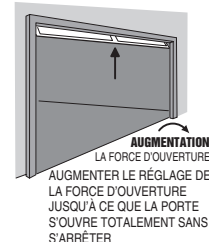
ESSAI DE SÉCURITÉ CONCERNANT L'INVERSION DU MOUVEMENT DE LA PORTE



SOUS-RÉGLAGE DE LA FORCE D'OUVERTURE



RÉGLAGE DE LA FORCE D'OUVERTURE

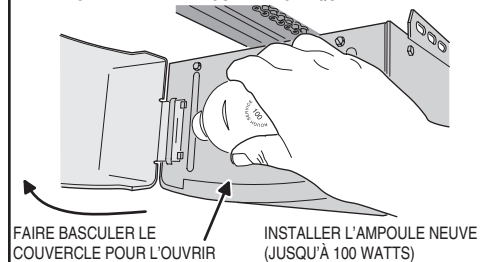


7 Remplacement de l'ampoule électrique du système de motorisation

Si la lampe de sécurité du système de motorisation ne s'allume pas après commande manuelle par l'interrupteur ou lorsqu'on active la motorisation, il faut remplacer l'ampoule électrique. Accomplir les opérations suivantes pour remplacer l'ampoule.

- Ouvrir et faire basculer le couvercle de la lampe pour exposer l'ampoule et la douille de la lampe.
- Remplacer l'ampoule usée par une neuve de 100 watts maximum pour service sévère (parfois appelée ampoule électrique pour porte de garage).
- Relaire basculer et fermer le couvercle de la lampe en l'enclenchant.
- Appuyer sur le bouton de la lampe sur la commande murale pour essayer l'ampoule.

REPLACEMENT DE L'AMPOULE ÉLECTRIQUE



8 Dépannage

CLIGNOTEMENTS DE LA LAMPE ET CODE DE DÉPANNAGE	PROBLÈME	CAUSE	SOLUTION
1 CLIGNOTEMENT	Aucun problème	Télécommande saisie dans la mémoire du système	Ajout d'une ou plusieurs télécommandes (type MegaCode™ exclusivement)
2 CLIGNOTEMENTS	La porte ne se ferme pas	Court-circuit dans les fils de la commande murale	Vérifier les fils des circuits de la commande murale. S'assurer que les deux fils sont connectés aux vis des bornes. Vérifier s'il y a une agrafe dans les fils de la commande murale. Enlever toute agrafe comprimant les fils.
3 CLIGNOTEMENTS	La porte ne se ferme pas	Obstacle interrompant le faisceau de sécurité	Rechercher les obstacles. Aligner le faisceau de sécurité (section 4).
4 CLIGNOTEMENTS	La porte inverse sa direction ou elle ne s'ouvre ni ne se ferme	La force d'ouverture ou de fermeture est dépassée ou le moteur s'arrête pour raison de surchauffe	Vérifier si la porte est grippée ou déséquilibrée. Ajuster la force de traction de la porte (section 6). Si le moteur a subi un arrêt pour surchauffe, attendre 30 minutes et essayer de nouveau.
5 CLIGNOTEMENTS	La porte ne s'ouvre pas avec la télécommande	La télécommande a été activée alors que l'interrupteur anti-effraction est sur la position de verrouillage	Déverrouiller l'interrupteur anti-effraction sur la commande murale
6 CLIGNOTEMENTS	Le moteur a tourné pendant plus de 30 minutes	Défaillance mécanique ou électronique	Appeler un professionnel qualifié pour le dépannage des portes de garage

AVIS DE L'AGENCE FÉDÉRALE (USA) DE CONTRÔLE DES COMMUNICATIONS (FCC)

Des changements ou des modifications non décrites explicitement dans le présent manuel ou non approuvées par le fabricant pourraient annuler la licence d'utilisation du matériel accordée à l'utilisateur. Ce dispositif est conforme à la réglementation de la FCC, Partie 15. Le fonctionnement du matériel est soumis aux deux conditions suivantes : (1) Le dispositif ne doit causer aucun brouillage nuisible et (2) Le dispositif doit accepter toute réception de bruits, y compris la réception de bruits pouvant causer des effets indésirables pour son fonctionnement.

GARANTIE LIMITÉE

Les produits Linear sont garantis contre les vices de fabrication (matériaux et main d'œuvre) dans les conditions suivantes:

MODÈLE	ÉLECTRONIQUE	MÉCANIQUE	MOTEUR
LD033	1 an	5 ans	10 ans
LD050	1 an	5 ans	À vie

Cette garantie s'étend uniquement aux clients revendeurs en gros qui achètent directement à Linear ou par les canaux du réseau de distribution normal de Linear. Linear ne garantit pas ce produit aux consommateurs. Les consommateurs doivent s'informer sur la nature de la garantie du revendeur qui leur est accordée, le cas échéant, auprès de leur propre revendeur. La société Linear LLC n'a aucune obligation et sa responsabilité ne peut être mise en jeu à raison de dommages indirects survenant du fait de l'usage ou des performances de ce produit ou en liaison avec cet usage ou ces performances, lesdits dommages indirects incluant, notamment, la perte de biens, le manque à gagner, la perte de profits et les coûts de dépose, d'installation ou de réinstallation. Toutes les garanties implicites, y compris les garanties de valeur marchande et les garanties implicites d'adéquation au but ou à l'usage ne sont valides que pour un (1) an. La présente garantie de Linear LLC tient lieu de toute autre garantie expresse ou implicite.